

报告类型 / 行业动态报告

同步大势

上次评级：同步大势

造船（海工）行业 2013 年 1 月月报

——全球新船订单数环比回升

报告摘要：

12 月份国内民用钢质船的产量同比下滑 20.3%，较上月收窄了 9 个百分点。全年产量累计同比增速下滑 13.4%，较 1-11 月份下降了 1.6 个百分点。

1-12 月份，全国造船完工 6021 万载重吨，同比下降 21.4%。全年全国规模以上船舶工业企业完成工业总产值 7903 亿元，同比增长 3.4%，其中，船舶制造业 5951 亿元，同比下降 0.1%；船舶配套业 1130 亿元，同比增长 15.1%；船舶修理业 181 亿元，同比增长 11.6%；船舶改装业 317 亿元，同比增长 23.6%。

12 月份运价指数整体有所回落，其中受圣诞节等因素影响。除去 BHSI（轻便型）、BDT（原油）、BSI（轻便极限型）相对稳定以外，BDI（干散货运费指数）、BCI（海岬型）、BPI（巴拿马极限型）回落幅度较大。

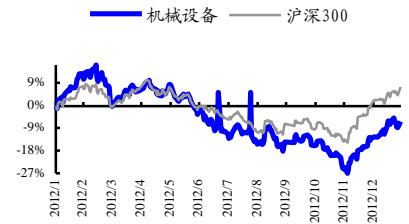
2012 年全球新船订单数同比下滑 45%，12 月份全球新船订单数环比回升。其中油轮新接订单 255.4 万 DWT，同比增长幅度达 27%（同期基数低是个重要原因）。12 月份中、韩新船订单均有所回升，但韩国回升的力度较大，新接订单达 273 万 DWT，超过中国 49 万 DWT。

以三大造船国所在的远东地区来看，12 月份的价格与 11 月份相比基本没有发生变化。12 月份中厚板（20）价格指数延续回升势头。

12 月份海油钻井平台（船）主要订单有：新加坡胜科海事通过其全资子公司 Jurong Offshore Pte Ltd. 获得了巴西 Sete Brasil 的一艘超深水钻井船设计和建造订单，价值 8.064 亿美元；新加坡吉宝船厂宣布旗下子公司吉宝岸外与海事公司（Keppel O&M）被乌克兰国有股份制公司 Naftogaz 选中建造 2 座半潜式钻井平台，12 月 3 日，双方正式签署了合同，总金额为 12.26 亿美元；三星重工与法国 Technip 公司联合获得了挪威海洋平台上层建筑订单，该订单包括固定式海洋生产平台的上层结构(topsides)的工程、采购、建造、运输、连接以及现场调试等工作，合同金额共约为 12.5 亿美元。

风险提示：造船行业订单大幅波动风险。

历史收益率曲线



涨跌幅 (%)	1M	3M	12M
绝对收益	7.57%	11.11%	-6.99%
相对收益	0.64%	-6.86%	-12.89%

重点公司

海油工程
中国船舶
振华重工

投资评级

推荐
谨慎推荐
谨慎推荐

相关报告

造船（海工）行业 2012 年 9 月月报

2012.9.19

造船（海工）行业 2012 年 10 月月报

2012.10.23

造船（海工）行业 2012 年 11 月月报

2012.11.26

造船（海工）行业 2012 年 12 月月报

2012.12.20

证券分析师：吴江涛

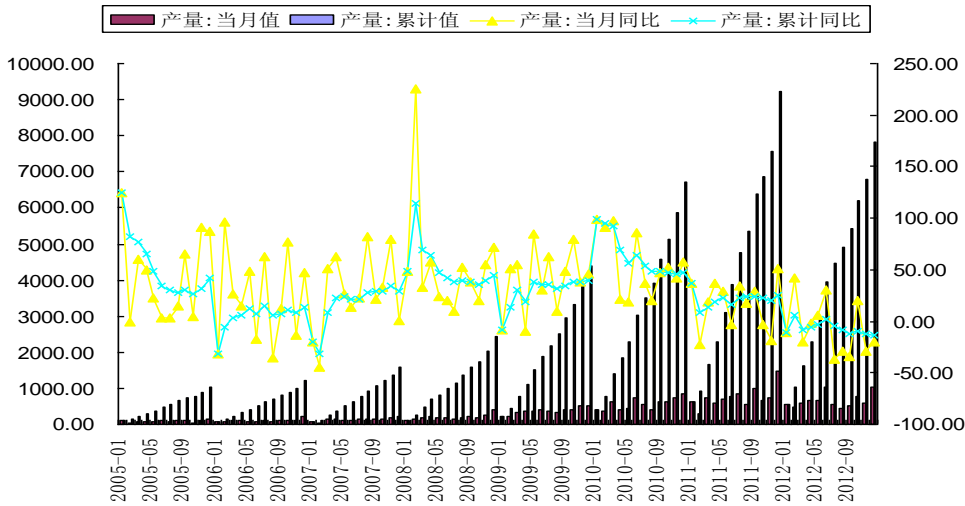
执业证书编号：S0550512030001

(021)20361069 wujt@nesc.cn

12 月份国内民用钢质船产量同比增幅较上月有所收窄

12 月份国内民用钢质船的产量达到 1031.4 万总吨，同比下滑 20.3%，较上月收窄了 9 个百分点。1-12 月份产量累计同比增速下滑 13.4%，较 1-11 月份下降了 1.6 个百分点。

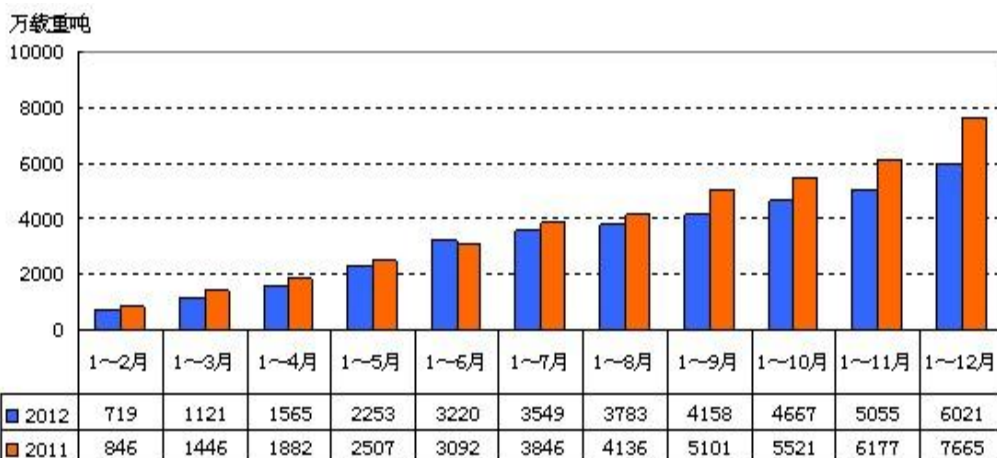
图 1: 国内民用钢质船舶的当月、累计产量 (万总吨) 及增速 (%)



数据来源: 东北证券, 同花顺

1-12 月份, 全国造船完工 6021 万载重吨, 同比下降 21.4%。全年全国规模以上船舶工业企业完成工业总产值 7903 亿元, 同比增长 3.4%, 其中, 船舶制造业 5951 亿元, 同比下降 0.1%; 船舶配套业 1130 亿元, 同比增长 15.1%; 船舶修理业 181 亿元, 同比增长 11.6%; 船舶改装业 317 亿元, 同比增长 23.6%。

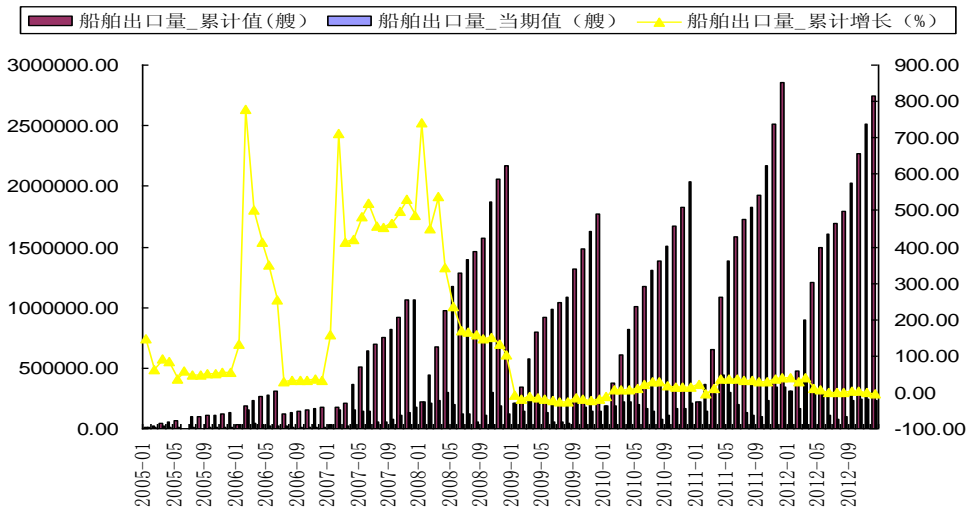
图 2: 2012 年 1~12 月份累计造船完工量



数据来源: 东北证券, 中国船舶工业协会

1-12 月份，全国完工出口船 4949 万载重吨，同比下降 20.9%，较 1-11 月份同比增速回落 3.4 个百分点，规模以上船舶工业企业完成出口交货值 2684 亿元，同比下降 11.6%，其中船舶配套业 115 亿元，同比增长 7.5%。1-12 月份船舶出口数量累计同比增速为-3.6%，出现回落。

图 3: 船舶出口数量月度变化情况

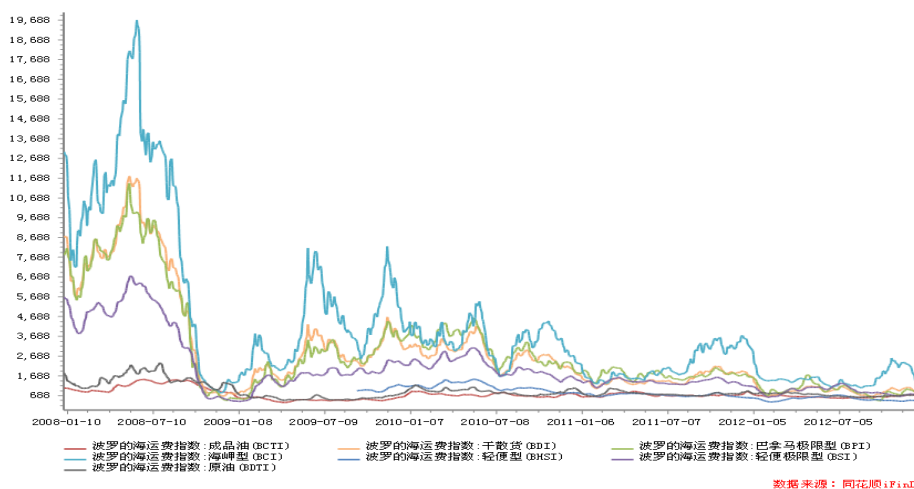


数据来源：东北证券，同花顺

运价指数整体有所回落

12 月份运价指数整体有所回落，其中圣诞节等因素有所影响。除去 BHSI（轻便型）、BDT（原油）、BSI（轻便极限型）相对稳定以外，BDI（干散货运费指数）、BCI（海岬型）、BPI（巴拿马极限型）回落幅度较大。

图 4: 波罗的海运价指数变化情况



数据来源：东北证券，同花顺

国内 12 月份新船订单环比回升

2012 年全球新船订单数同比下滑 45%，12 月份全球新船订单数环比回升。其中油轮新接订单 255.4 万 DWT，同比增长幅度达 27%（同期基数低是个重要原因）。12 月份中、韩新船订单均有所回升，但韩国回升的力度较大，新接订单达 273 万 DWT，超过中国 49 万 DWT。

表一 新船订单（2012 年 12 月 6 日-2013 年 1 月 2 日）

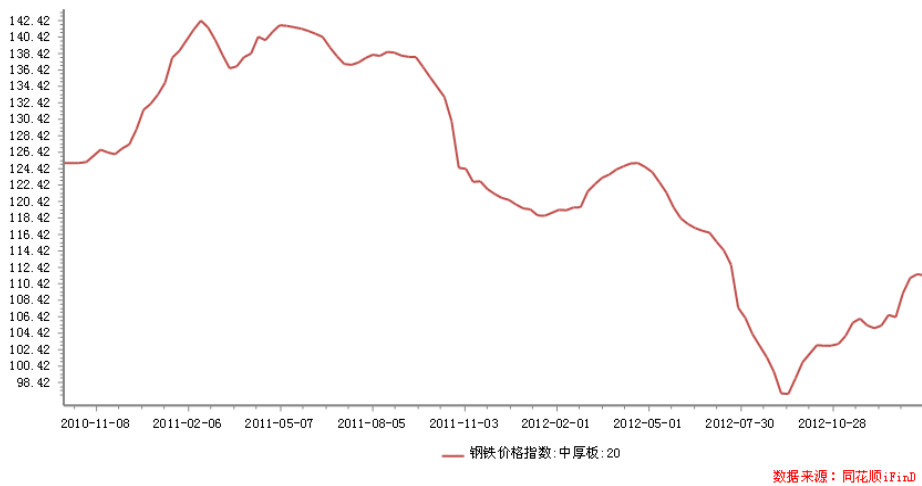
船型	数量	船厂	船东	单船价（万美元）
成品油船	4	SPP	Scorpio	3300
成品油船	2	HMD	Scorpio	3300
油船	2	大连	COSCO	
集装箱船	4	扬子江	Seaspan	9000
LNG	2+3	DSME	Teekay	
散货船	3	澄西修造有限公司	JLEPG	
成品油船	10	HMD	Sinkor	3100
成品油船	2	Hyundai Vinashin	Wilmar	3100
散货船	6+2+2	外高桥造船	欧洲	
油船	3+2	STX Jinhae	BP Shipping	6000
油船	10+6	STX Jinhae	BP Shipping	5000
成品油船	1	STX（大连）造船	GE Shipping	
LPG	1	HHI	Tomza group	7400
LPG	2	STX	Ultranav	

资料来源：东北证券、中国船舶在线

12 月份船价保持稳定

以三大造船国所在的远东地区来看，12 月份的价格与 11 月份相比基本没有发生变化。12 月份中厚板（20）价格指数延续回升势头。

图 5：中厚板（20）价格指数（中钢协）



数据来源：东北证券，同花顺

国际新船市场 12 月各周租赁价格涨跌来看，散货船本月的租赁价格仍以回调为主，油船租赁价格相对稳定。

表二 国际新船市场租价（美元/天）

船型	2012.12.6-12.12	2012.12.13-12.19	2012.12.20-2013.1.2
巨型油轮	19000	19000	19000
苏伊士型油轮	16000	16000	16000
阿芙拉型油轮	13750	14000	14000
成品油轮（10.5）	14500	14500	14500
成品油轮（8）	14000	14000	14000
成品油轮（4.7）	13000	13000	13000
好望角型散货船（15）	7750	7750	7600
好望角型散货船（17）	9250	9250	9100
巴拿马型散货船（7.5）	7500	7000	7000
灵便型散货船（5.3）	8900	8750	8800

数据来源：东北证券，中国船舶在线

12 月份海油（钻井）平台（船）主要订单动态

金海重工股份有限公司新签订了 1 座 90 米海工自升式作业平台订单，标志着该公司已成功进入海工产品市场。

江苏中舟海洋工程装备有限公司从 Qatar Investment Corporation 获得了相当于 2 亿美元规模的自升式钻井平台订单，这也是中舟海洋自去年 12 月成立以来，获得的首份海洋平台订单。

新加坡胜科海事通过其全资子公司 Jurong Offshore Pte Ltd. 获得了巴西 Sete Brasil 的一艘超深水钻井船设计和建造订单，价值 8.064 亿美元。

中船黄埔造船获新加坡 Basic Offshore 公司最多 8 艘平台供应船(PSV)订单。

新加坡吉宝船厂宣布旗下子公司吉宝岸外与海事公司（Keppel O&M）被乌克兰国有股份制公司 Naftogaz 选中建造 2 座半潜式钻井平台，12 月 3 日，双方正式签署了合同，总金额为 12.26 亿美元。

新加坡胜科海事旗下的 PPL 船厂获得来自墨西哥 Integradora de Servicios Petroleros Oro Negro, S.A.P.I. de C.V. 公司（Oro Negro）的 2 座自升式钻井平台总包合同，总价 4.34 亿美元。

扬子江船业集团与卡塔尔梅纳海工投资有限公司正式签订价值 3.4 亿美元的 1+1 座 Super 116E 自升式钻井平台建造合同。

吉宝岸外与海事旗下的吉宝远东（Keppel FELS）获得墨西哥国家石油公司（PEMEX Exploracion y Produccion）总值 4.2 亿美元 2 座自升式钻井平台订单。

三星重工与法国 Technip 公司联合获得了挪威海洋平台上层建筑订单，该订单包括固定式海洋生产平台的上层结构(topsides)的工程、采购、建造、运输、连接以及现场调试等工作，合同金额共约为 12.5 亿美元。

中远投资（COSCO Corp）旗下子公司南通中远船务（Cosco (Nantong) Shipyard）获得价值 3.7 亿美元的合约，为一家欧洲公司建造一艘浮式生产储油船（FPSO）。

重要声明

本报告由东北证券股份有限公司（以下称“本公司”）制作并仅向本公司客户发布，本公司不会因任何机构或个人接收到本报告而视其为本公司的当然客户。

本公司具有中国证监会核准的证券投资咨询业务资格。

本报告中的信息均来源于公开资料，本公司对这些信息的准确性和完整性不作任何保证。报告中的内容和意见仅反映本公司于发布本报告当日的判断，不保证所包含的内容和意见不发生变化。

本报告仅供参考，并不构成对所述证券买卖的出价或征价。在任何情况下，本报告中的信息或所表述的意见均不构成对任何人的证券买卖建议。本公司及其雇员不承诺投资者一定获利，不与投资者分享投资收益，除法律或规则规定必须承担的责任外，我公司及其雇员对使用本报告及其内容所引发的任何直接或间接损失概不负责。

本公司或其关联机构可能会持有本报告中涉及到的公司所发行的证券头寸并进行交易，并在法律许可的情况下不进行披露；可能为这些公司提供或争取提供投资银行业务、财务顾问等相关服务。在法规许可的情况下，本公司的员工可能担任本报告所提到的公司的董事。

本报告版权归本公司所有。未经本公司书面许可，任何机构和个人不得以任何形式翻版、复制、发表或引用。如征得本公司同意进行引用、刊发的，须在本公司允许的范围使用，并注明本报告的发布人和发布日期，提示使用本报告的风险。

若本公司客户（以下称“该客户”）向第三方发送本报告，则由该客户独自为此发送行为负责。提醒通过此途径获得本报告的投资者注意，本公司不对通过此种途径获得本报告所引起的任何损失承担任何责任。

分析师声明

作者具有中国证券业协会授予的证券投资咨询执业资格，并在中国证券业协会注册登记为证券分析师。本报告遵循合规、客观、专业、审慎的制作原则，所采用数据、资料的来源合法合规，文字阐述反映了作者的真实观点，报告结论未受任何第三方的授意或影响，特此声明。

投资评级说明

股票 投资 评级 说明	推荐	在未来 6-12 个月内，股票的持有收益超过市场平均收益 15%以上。
	谨慎推荐	在未来 6-12 个月内，股票的持有收益超过市场平均收益 5%-15%之间。
	中性	在未来 6-12 个月内，股票的持有收益介于市场平均收益-5%-5%之间。
	回避	在未来 6-12 个月内，股票的持有收益低于市场平均收益 5%以上。
行业 投资 评级 说明	优于大势	在未来 6-12 个月内，行业指数的收益超越市场平均收益。
	同步大势	在未来 6-12 个月内，行业指数的收益与市场平均收益基本持平。
	落后大势	在未来 6-12 个月内，行业指数的收益落后于市场平均收益。

东北证券股份有限公司

中国吉林省长春市
自由大路1138号
邮编：130021
电话：4006000686
传真：(0431)5680032
网址：<http://www.nesc.cn>

中国上海市浦东新区
源深路305号
邮编：200135

电话：(021)20361000
传真：(021)20361159

中国北京市西城区
锦什坊街28号
恒奥中心D座
邮编：100033
电话：(010)63210866
传真：(010)63210867

销售支持

冯志远
电话：(021)20361158
手机：13301663766

周磊
电话：(021)20361151
手机：18616333251

凌云
电话：(021) 20361152
手机：18621755986

陈方立
电话：(021) 20361153
手机：18616824760